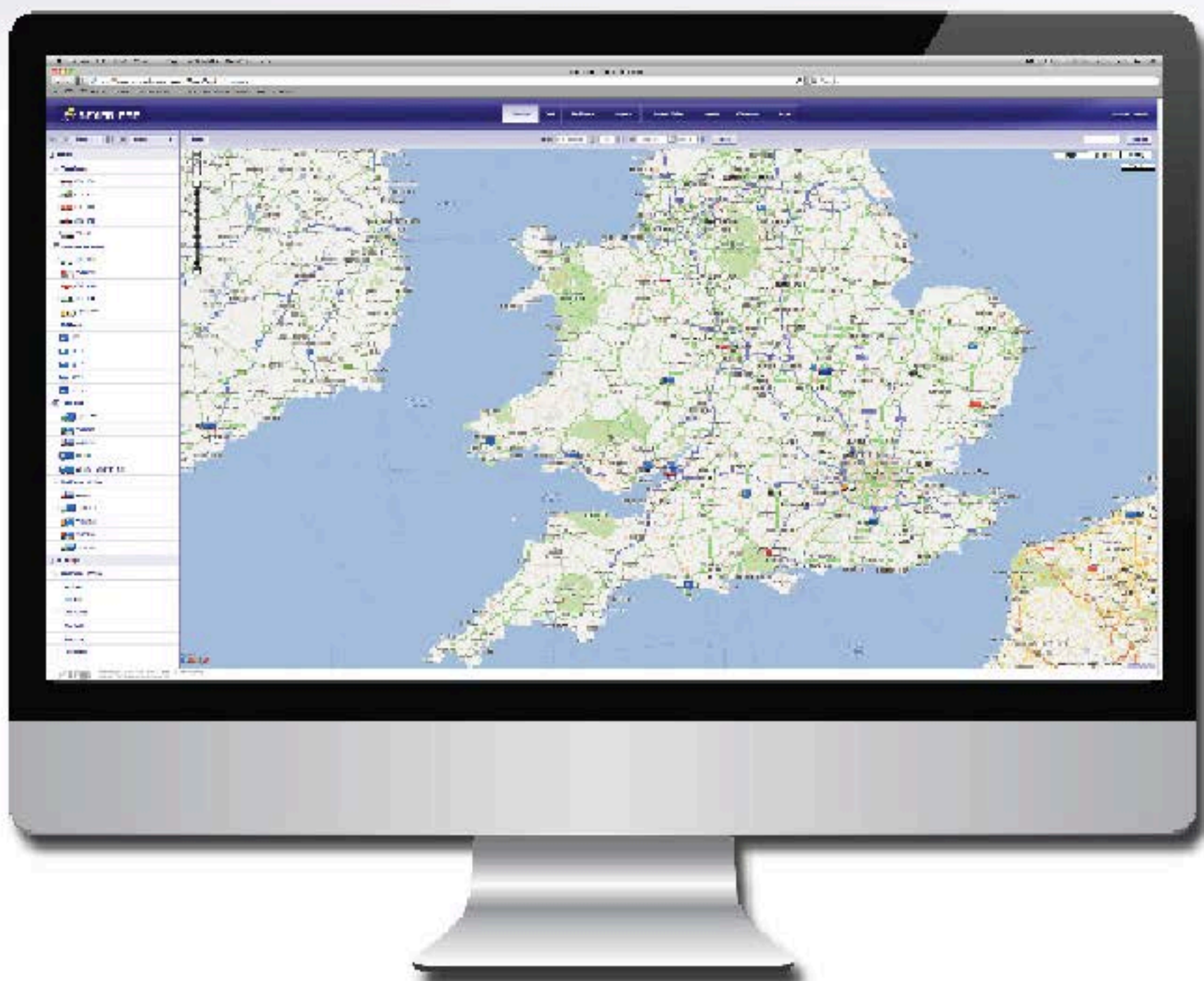




**SEVEN
TELEMATICS**

GUIDE DE DÉMARRAGE RAPIDE SEVEN EYE



Guide de démarrage rapide

Seven Eye

Introduction

Ce guide de démarrage rapide donne une brève introduction afin d'utiliser le nouveau site Seven Eye de Seven Telematics. Il décrit comment accéder à la localisation des actifs suivis ainsi que des informations relatives à ces derniers tels que la température, les commutateurs et les données CANbus. La nouvelle fonctionnalité orientée sur la gestion est également décrite, comprenant le « Seven Eye Dashboard », la « Fleet League Tables », le « Reporting Suite » et la capacité des rapports personnalisés qui sont disponibles via le nouveau puissant Rédacteur de Rapport Seven Eye (Written Report).

Se connecter

Le site Seven Eye est disponible avec le lien suivant :

<http://www.seventelematics.co.uk/seveneye/>

Chaque client dispose d'un login « super-utilisateur »; en effet, le nom d'utilisateur et le mot de passe initial sont fournis par Seven Telematics. Ce « super-utilisateur » peut créer des logins supplémentaires où les flottes et les fonctionnalités disponibles pour chaque login peuvent être facilement définies. Le « super-utilisateur » peut aussi changer le mot de passe de n'importe quel de leur login, y compris le sien.

Les noms d'utilisateur et les mots de passe sont « sensibles à la casse ».

Cartographie

Le nouveau site Seven Eye inclut la technologie de cartographie de Google Maps. Cela comprend de fréquentes mises à jour de la cartographie de couverture mondiale ainsi

que les caractéristiques Google Maps tels que la photographie satellite, le panorama déplaçable et les détails relatifs aux rues.

Pour alterner de vue entre la carte, le satellite et l'hybride (ex. l'imagerie par satellite avec étiquettes), utilisez ces boutons au dessus à droite du volet « Carte » :



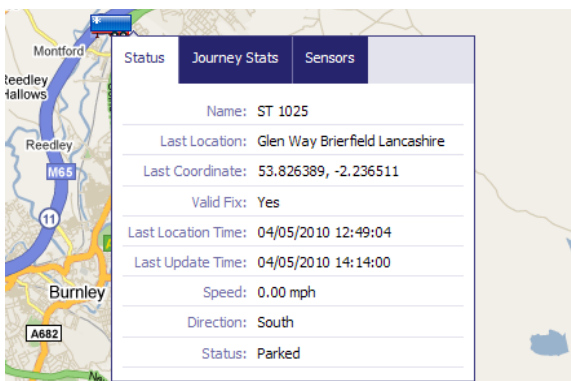
Au dessus de cela dans le volet barre d'outils « Carte » se trouve la zone d'édition « Localiser ». Il peut être utilisé afin de positionner rapidement la carte au niveau de la rue à une place spécifique.



Il acceptera soit un code postal, soit des coordonnées de latitude ou de longitude ou bien le nom d'un lieu.

Fenêtre automatique (Pop-up)

En mettant la souris au dessus de l'icône d'un des actifs de la carte, cela affiche une fenêtre automatique (pop-up) comprenant l'état actuel du trajet et des températures/commutateurs (pour des actifs avec des enregistreurs de température Transcan):



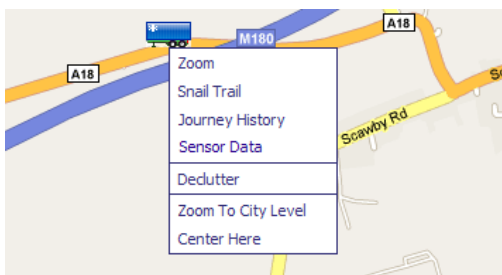
Un fenêtre automatique (pop-up) apparait également lorsque vous mettez la souris sur les icônes de points de route:



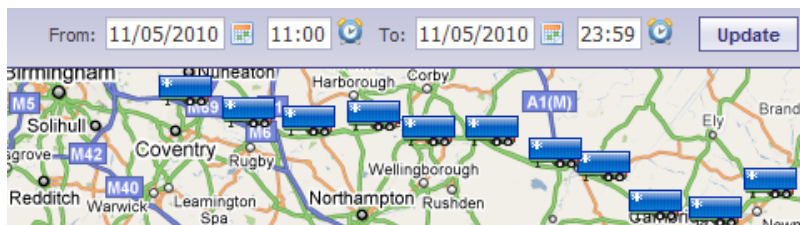
Les icônes de points de route sont indiqués par un "C" pour les points de routes des Clients, un "D" pour ceux des dépôts et un "W" pour tous les autres types de points de route. Ils sont visibles seulement sur des affichages au niveau de la rue afin d'éviter l'encombrement dans le cas où les clients ont des centaines ou des milliers de points de route.

Menus contextuels de l'icône des actifs

En utilisant le clic droit de la souris sur l'icône d'un actif de la carte, vous obtiendrez un menu contextuel qui permet de visualiser des données de l'actif tels que le traçage des routes, des graphiques de température et des données CANbus. Les opérations sur la carte, tel que le zoom ou bien le centrage, peuvent également être effectués d'ici :



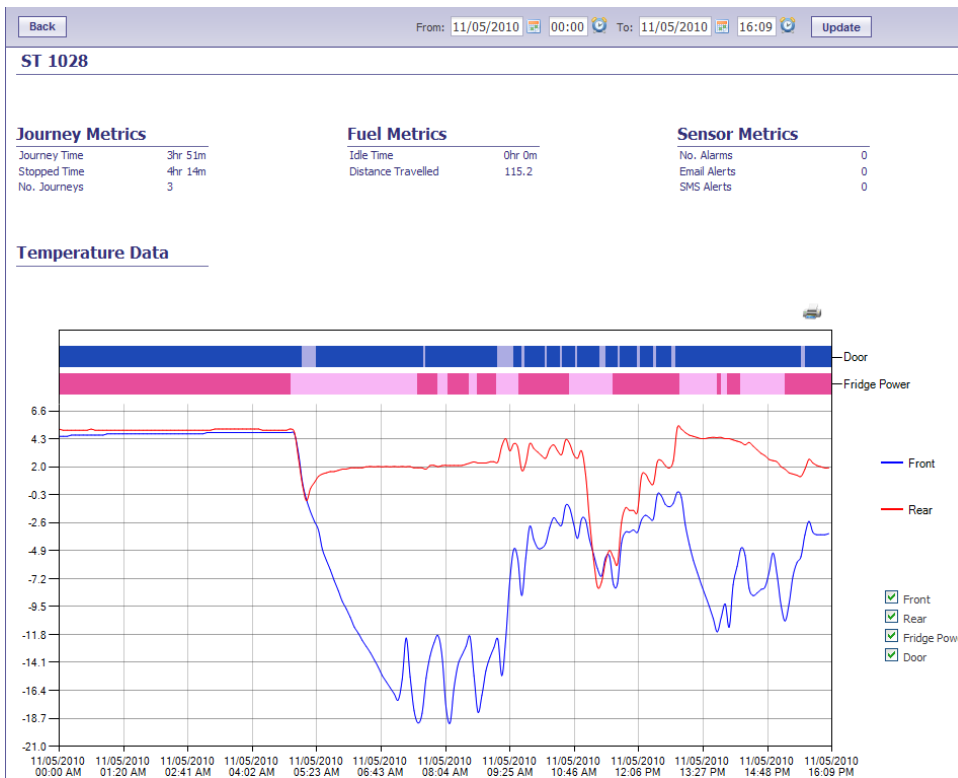
Par exemple, si vous sélectionnez le « Traçage des routes » avec le menu contextuel du clic droit, cela montre les positions d'un actif sur une période de temps. Ces périodes de temps sont configurables par l'utilisateur et peuvent être réglées en utilisant la date et les contrôles de temps dans la barre d'outils de la carte.



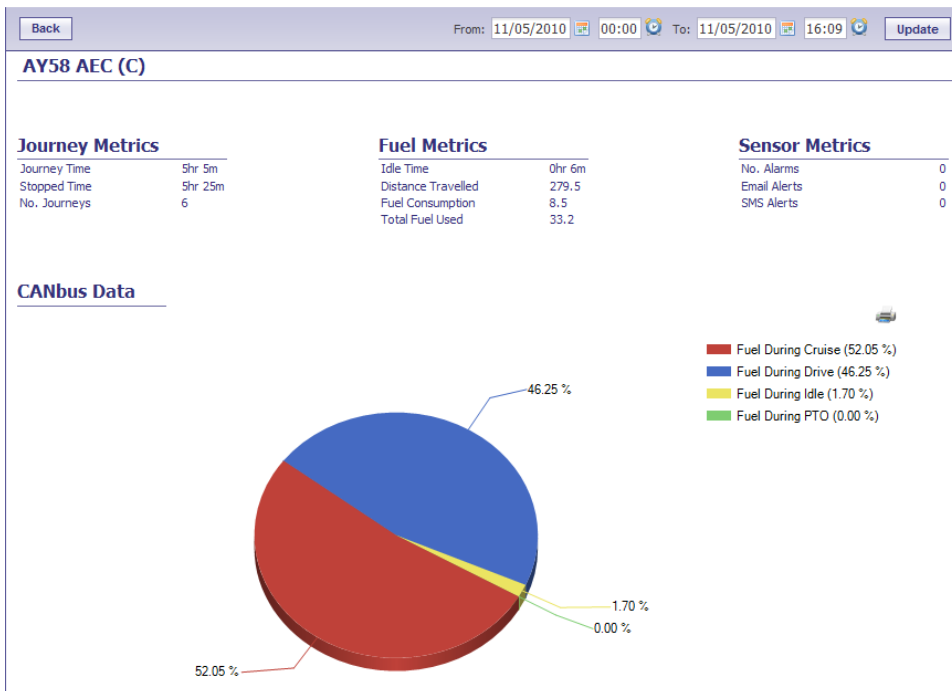
En appuyant sur le bouton Reset du volet « Carte », cela remet la carte à la vision globale de l'actif et de son emplacement actuel dans le temps :



En sélectionnant « Données des capteurs » depuis le menu contextuel du clic droit, cela montre n'importe quelle température, commutateurs et/ou données CANbus disponibles ainsi qu'un résumé des informations du trajet pour un actif en particulier. Cet exemple montre les données de température :

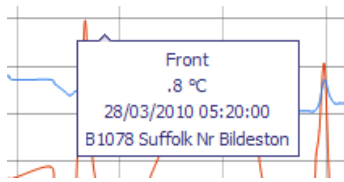


Et celui-ci montre les données CANbus :

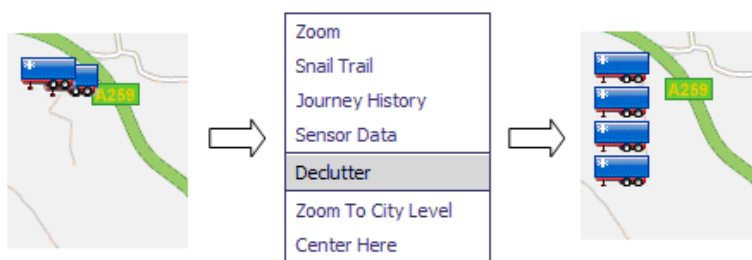


La période de temps durant laquelle ces données sont affichées est configurable par l'utilisateur et peut être réglée en utilisant la date et les contrôles de temps dans la barre d'outils « Données des capteurs » en haut de l'écran.

En mettant la souris au dessus des points sur le graphique des températures, cela affiche une fenêtre automatique contenant des informations détaillées :

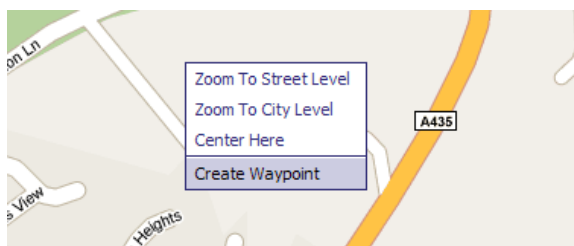


En sélectionnant « Désencombrer » depuis le menu contextuel du clic droit, cela repositionne les actifs pour qu'ils ne se chevauchent pas de telle sorte que chaque actif à cet emplacement puisse être correctement visualisé. Voici des exemples d'icônes d'actifs avant et après le « Désencombrement » :

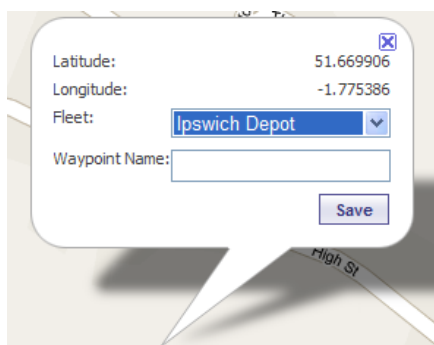


Menu contextuel de la carte

En plus des menus contextuels d'icônes d'actifs, les menus contextuels du clic droit sont disponibles sur n'importe quel point de la carte. Ils permettent des recadrage de carte rapide, des options de zoom et également la création de points de route au niveau de la rue :



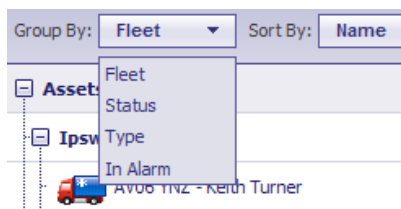
En sélectionnant « Créer un Point de route », cela permet de rentrer le nom du point de route et également la flotte à laquelle il doit être attribué :



En plus d'utiliser le menu contextuel de la carte pour avoir une vue panoramique et zoomer, la carte peut avoir une vue panoramique dans n'importe quelle direction en utilisant le clic droit de la souris et en la faisant glisser . Cela peut aussi être agrandi et rétréci en utilisant la molette de la souris ou la commande de zoom en haut à droite du volet « Carte ».

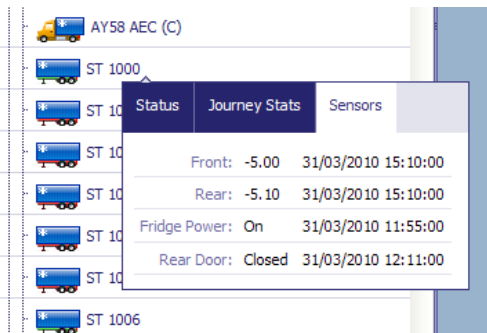
Liste Actif

La nouvelle liste des actifs offre de multiples options de regroupement et de tri afin de faciliter la gestion des grandes flottes :

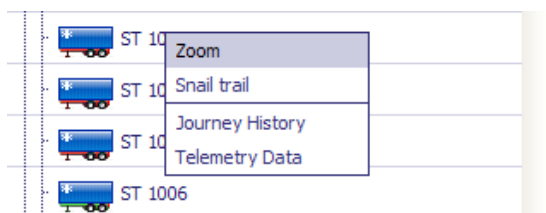


Les actifs dotés de capteurs qui ont des conditions d'alarme et qui sont actuellement en état d'alarme, sont mis en évidence dans la liste d'actifs avec un fond rose afin d'aider à alerter l'utilisateur de ces statuts.

En mettant la souris au dessus des icônes d'actifs dans la liste d'actifs, cela invoque exactement les mêmes fenêtres automatiques (pop-up) que l'on peut voir sur la carte, ex :



et en utilisant le clic droit de la souris sur les icônes dans la liste, cela évoque également des menus contextuels qui peuvent être utilisés pour zoomer dans la carte au niveau de la rue et voir les traçages de routes, les graphiques de température et les données CANbus :



Donc en sélectionnant « Zoom » au dessus, cela changera la carte à une vision au niveau de la rue, seulement de l'actif qui a été sélectionné par le clic droit.

Si un client a des tags RFID pour ses traqueurs, alors la liste des noms des tags est affichée sous la liste des actifs, ex :

<input type="checkbox"/> RFID Tags
<input type="checkbox"/> Seven Telematics
Bob Taylor
John Smith
Keith Turner
Mike Dodd
Nick Jones
Steve Moore

A chaque fois qu'un tag RFID est détecté par un traqueur, le nom du tag est attaché au nom de l'actif de ce traqueur dans la liste des actifs.

Tableaux des flottes

Les écrans de l'Etat des Flottes et de Mesures des Flottes fournit une vision tabulaire des données télémétrique d'une flotte.

Tableau de l'Etat des Flottes

Le tableau de l'état des flottes est une photo instantanée qui montre la dernière donnée télémétrique disponible de la flotte qui peut être filtrée ou classée (en cliquant sur la colonne en tête) afin d'identifier rapidement les véhicules en états différents, ex en mouvement, à l'arrêt, stationné ou en alarme.

De plus, les actifs avec capteurs peuvent être développés afin d'afficher les informations du capteur actuel :

Name	Icon	Status	Fleet	Last Update	Location
<input type="checkbox"/> ST 1010		Parked	Newark Depot	31/03/2010 14:26:00	Albion Street Newark Nottinghamshire
<input type="checkbox"/> ST 1011		Parked	Newark Depot	31/03/2010 14:34:00	Waterworks Street Ipswich Suffolk
<input type="checkbox"/> ST 1012		Moving	Newark Depot	31/03/2010 14:30:00	M1 Leicestershire Nr Whitwick
Name	Time	Reading	In Alarm		
Front	31/03/2010 14:50:00	1	No		
Rear	31/03/2010 14:50:00	1.4	No		
Fridge Power	31/03/2010 14:24:00	Off	No		
Door	31/03/2010 13:54:00	Open	No		
<input type="checkbox"/> ST 1013		Moving	Newark Depot	31/03/2010 14:26:00	A18 Lincolnshire Nr Scawby
<input type="checkbox"/> ST 1014		Parked	Newark Depot	31/03/2010 14:30:00	Hamilton Way Stowmarket Suffolk

Les derniers emplacements sont indiqués et sont en liens hypertexte. En cliquant sur ces liens hypertextes, cela change l'écran initial à une vision au niveau de la rue de l'emplacement actuel de l'actif sur la carte.

Les détails des actifs peuvent également être modifiés ici en cliquant sur le lien « Editer » dans la colonne « Editer » ; cela permet aux clients de pouvoir modifier les noms de leurs actifs dont les icônes sont affichées et aussi à quelles flottes ils appartiennent :

Edit Asset

Name:

Fleet:


Icon:


Tableau de Métrique des Flottes

Le tableau de Métrique des Flottes contient des données calculées sur une plage de temps définie par l'utilisateur pour chaque actif de la flotte. Il peut être trié dans n'importe quelle colonne pour fournir un classement qui montre le coût de disposition des données tels que les meilleurs et les pires temps d'inactivité et (pour les traqueurs compatibles CANbus) les meilleurs et les pires MPG.

L'intervalle de temps et de la date est définie par l'utilisateur via la barre d'outils du tableau de Métrique :

From:   To:  

L'ensemble des actifs affichés dans ces classements est déterminé par la sélection dans les listes déroulantes « Filtre » et « Sélection » en haut de l'écran :

Filter:

Selection:

Voici un exemple du tableau de Métrique des Flottes, trié par temps d'inactivité :

Asset	Jny Time (Hrs)	Stopped Time (Hrs)	No. Journeys	Idle Time (Hrs) ▾	Distance
AV06 YNZ	23.40	12.80	16	5.30	780.84
AV56 CZT	13	18.10	39	4.20	207.27
AV56 HVL (C)	13.80	7.80	12	3	537.50
AV57 LXE	5.40	16.60	17	2.30	38.63
AX06 FSN (C)	6.70	3.90	17	1.40	30.30
AY58 AEC (C)	18.90	17.50	23	0.90	488.70
AV55 FWC	3.40	10.50	14	0.20	98.62
AX55 FCE (C)	4.80	1.50	4	0.10	169.30
AY07 YDK	2	4.90	9	0.10	47.42
AV56 FZT	0.30	1.80	5	-	4.31
ST 1000	4.70	5.30	10	-	226.45
ST 1001	2.30	16.50	6	-	99.23

Les tableaux de Métrique des Flottes peuvent être imprimés en cliquant sur l'icône Imprimante en haut à gauche de l'écran.

Tableau de bord

Le tableau de bord Seven Eye fournit un aperçu au niveau de la gestion de l'état des flottes actuelles. Toutes les métriques ont un lien hypertexte et peuvent donc être dressées dans des analyses de points d'intérêts plus en détails :

Status Snapshot

Moving	13
Stationary	1
Parked	34

Whereabouts Snapshot

At Depot Waypoint	6
At Customer Waypoint	1
At Other Waypoints	2

Journey Summary

Distance Travelled	3493.70
Journey Time	122hr 10m
Idle Time	6hr 51m

Activity Summary

Vehicles Active	38
Vehicles Inactive	10

Exceptions

Longest Distance	ST 1027
Longest Journey Time	ST 1021
Longest Idle Time	AV57 UXE

Alerts

In Alarm Now	1
Email Alerts Sent	7
SMS Alerts Sent	0


Voici un exemple d'une partie du tableau produit en sélectionnant le « Plus long temps d'inactivité » :

31/03/2010 12:21:51	Southampton Hampshire	Journey End	
31/03/2010 13:16:44	Southampton Hampshire	Journey Start	
31/03/2010 13:27:00	Southampton Hampshire	Location Update	
31/03/2010 13:30:59	.7 Mi South of 70 Parkside Ave, Southampton, Hampshire SO16 9	Over-Idle	7 mins
31/03/2010 13:37:04	Southampton Hampshire	Location Update	
31/03/2010 13:47:10	Western Avenue Southampton Hampshire	Location Update	
31/03/2010 13:57:15	Western Avenue Southampton Hampshire	Location Update	
31/03/2010 13:58:38	1.1 Mi South East of 70 Parkside Ave, Southampton, Hampshire SO16 9	Over-Idle	10 mins
31/03/2010 14:05:10	1.1 Mi South East of 70 Parkside Ave, Southampton, Hampshire SO16 9	Over-Idle	6 mins
31/03/2010 14:07:21	Western Avenue Southampton Hampshire	Location Update	
31/03/2010 14:17:26	Halter & Co. Food Supplies	Location Update	
31/03/2010 14:27:17	1.2 Mi South East of Totland Close, Southampton, Hampshire SO16 9	Over-Idle	8 mins
31/03/2010 14:27:31	Halter & Co. Food Supplies	Location Update	
31/03/2010 14:39:22	Southampton Hampshire	Location Update	
31/03/2010 14:49:29	Southampton Hampshire	Location Update	
31/03/2010 14:59:33	Halter & Co. Food Supplies	Location Update	
		Idle Time Total	140 mins

Tous les tableaux dressés peuvent être imprimés en cliquant sur l'icône en haut à gauche de l'écran.

Le tableau de bord contient un mélange d'informations à un moment précis (ex. « Aperçu Statuts » et « Aperçu Endroit ») et des informations qui couvrent une intervalle date/temps (ex. « Résumé Trajet » et « Exceptions »). Pour ce dernier, l'intervalle date/temps est configurable en utilisant la date et le contrôle du temps « Période de Début ».

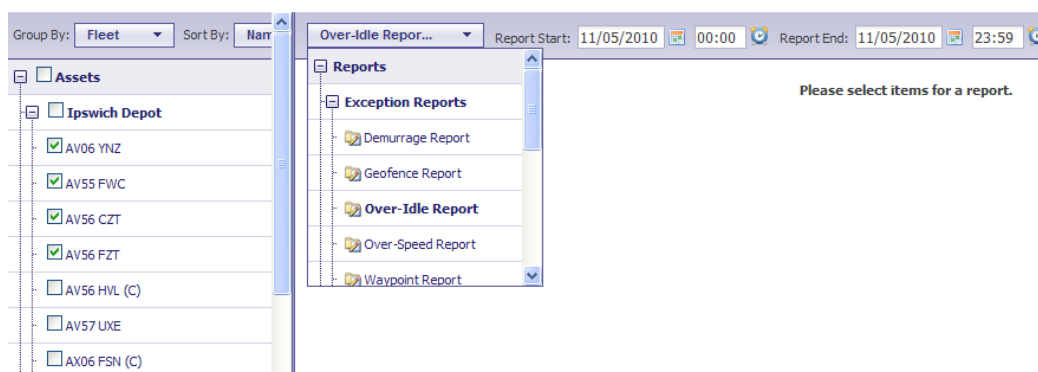
Pour les clients qui possèdent plusieurs flottes, le tableau de bord peut être, optionnellement, vu par flotte en changeant la sélection de la liste déroulante « Flotte » en haut à droite de l'écran :

Fleet: 

Rapports

L'onglet Rapports contient un ensemble de rapports standards offerts à tous les clients. Ces rapports ont tous été créés en utilisant le nouveau « Seven Eye Report Writer » et peut alors être customisé par les utilisateurs s'ils le souhaitent en modifiant la définition des rapports dans le « Report Writer ». De tout nouveaux rapports des clients peuvent également être créés de cette manière.

Les rapports sont exécutés en sélectionnant le nom d'un rapport, sélectionnant les actifs ou bien les tags RFID pour continuer le rapport et en sélectionnant une plage de temps pour exécuter le rapport :



Les rapports peuvent être triés dans n'importe quelle colonne en cliquant sur la colonne en tête et peuvent être imprimés et exportés sur Excel et en PDF.


Voici un exemple du « Rapport Résumé de Trajet ».



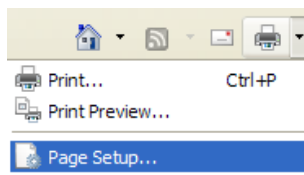
The screenshot shows the 'Temperature Activity Report' interface. At the top, there is a dropdown menu set to 'Temperature Act...', and fields for 'Report Start' (11/05/2010 00:00) and 'Report End' (11/05/2010 23:59). There are buttons for 'Run Report', 'Excel', and 'PDF'. Below the header, the report title 'Temperature Activity Report' is displayed. The report details are as follows:

Asset: AV06 YNZ
Fleet: Ipswich Depot
Date Range: 11/05/2010 00:00:00 - 11/05/2010 23:59:00

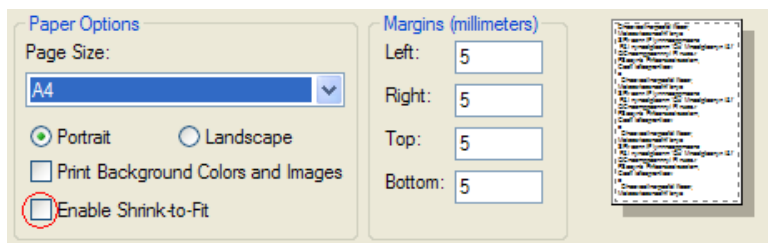
Time	Name	Reading	In Alarm	D
11/05/2010 00:10:00	Front	-23.1		
11/05/2010 00:10:00	Rear	-21.1		
11/05/2010 00:20:00	Front	-24.3		
11/05/2010 00:20:00	Rear	-22.2		
11/05/2010 00:30:00	Front	-23.6		
11/05/2010 00:30:00	Rear	-20.3		
11/05/2010 00:40:00	Front	-21.8		
11/05/2010 00:40:00	Rear	-19.1		
11/05/2010 00:50:00	Front	-20.9		
11/05/2010 00:50:00	Rear	-18.7		
11/05/2010 01:00:00	Front	-23.2		
11/05/2010 01:00:00	Rear	-21		

Tous les rapports peuvent être imprimés en cliquant sur l'icône imprimante dans l'onglet barre d'outils de « Rapports » : 

Les configurations Internet Explorer 8 avec la caractéristique « Enable Shrink-To-Fit » permet d'imprimer les rapports en petits caractères par défaut. Pour augmenter la taille des caractères, allez sur Internet Explorer 8 « Page Setup... » dialogue :



Et assurez vous que la case « Enable Shrink-To-Fit » n'est pas sélectionnée :



Les rapports standards Seven Eye sont actuellement offerts comme ceci :

Rapport Résumé du Trajet du Véhicule

- Une liste de trajets définis par le début du trajet, la fin du trajet avec des données spécifiques telle que la distance

Rapport Activité du Véhicule

- Une liste de tous les évènements GPS transmis par le traqueur d'un actif, incluant temps et lieu

Rapport Feuille de présence du Véhicule

- Un résumé de l'activité d'un actif dans un format feuille de présence

Rapport Résumé du Trajet RFID Tag

- Comme pour le Rapport Résumé du Trajet du Véhicule mais pour un RFID Tag au lieu d'un véhicule

Rapport Feuille de Présence RFID Tag

- Un résumé de l'activité d'un Tag RFID dans un format feuille de présence

Rapport d'Activité de la Température

- Tous les évènements de températures et des commutateurs envoyés par les traqueurs avec des enregistreurs de température

Rapport de Gardiennage Virtuel

- Une liste de toutes les occurrences du non respect des frontières du gardiennage virtuel

Rapport d'Inactivité

- Une liste de tous les évènements d'inactivité envoyés par les traqueurs des actifs

Rapport de Point de Route

- Une liste de tous les emplacements visités par actif, qui sont définis par les points de routes des clients

Rapport du Droit des Stationnement/Surestarie

- Une liste de tous les évènements de surestarie qui se sont passés

Rapport Excès de Vitesse

- Une liste de tous les moments où le GPS enregistre du traqueur a enregistré une vitesse supérieure à 90 km/h

Rapport Ecrit (Report Writer)

L'onglet « Report Writer » contient un outil simple mais puissant qui est utilisé pour créer des rapports utilisés dans le site Seven Eye. Il fournit une variété de formats sur lesquels les rapports peuvent être conçus, où les clients peuvent choisir quels colonnes ils veulent inclure ou non, dans quel ordre ils apparaissent et s'il faut inclure n'importe quel critère de filtrage qui restreint un rapport à des éléments particuliers d'intérêts.

La sélection de format est effectuée ici :

Report Template
Journey Reading

Les sélections de colonnes et de commande pour les colonnes sélectionnées sont faites ici :

Properties		Selected
Time		
Location		
Waypoint Type	>	
Speed	>>	
Direction	<	
Status	<<	
RFID Tag		
Valid Fix		
Event Type		
Event Name		

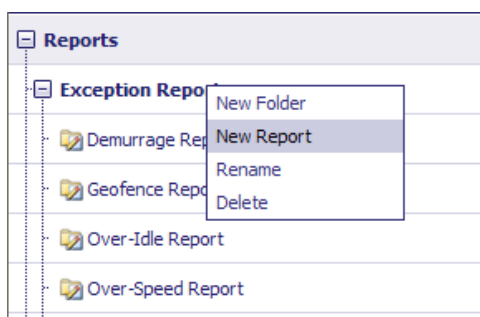
Et le filtrage est effectuée ici :

Property	Operator	Value
Location	Contains	A27

Le filtrage peut être utilisé pour restreindre des rapports à des événements spécifiques, par exemple (« uniquement début du trajet et fin du trajet ») ou pour n'afficher que les valeurs des capteurs au dessus d'un seuil défini par l'utilisateur (« Température au dessus de 5 degrés ») ou bien pour ne montrer que des rapports d'emplacement contenant certains endroits où le nom des rues (« Emplacements contenant A27 »).

Un grand nombre de rapports peuvent être facilement gérés en les groupant par rapport à la propre structure du dossier de l'utilisateur. Tous les rapports – incluant les standards – peuvent également être renommés pour fournir une structure de rapport plus significative pour chaque client.

Avec le Report Writer, les rapports et les dossiers peuvent être gérés dans la liste Reports en utilisant le clic droit de la souris :



La fonctionnalité entière de Seven Eye Report Writer est décrite en détails dans un guide d'utilisateur Seven Eye séparé.

Alertes

L'onglet Seven Eye Alertes permet la configuration des alertes emails et SMS qui sont envoyées aux clients dans le cas de diverses conditions d'alertes.

Les exemples sont : des alertes « London Congestion Zone », des alertes de seuil de température, des alertes de Gardiennage Virtuel, des alertes de Surestarie, des alertes de Perte/Restitution de puissance et des alertes d'Alarmes de Panique.

En plus de permettre la définition d'alertes, l'onglet « Alertes » inclut aussi le tableau de l'historique des Alertes qui donne les détails des alertes qui ont été envoyées au client.

Alerts Management

Fleet	Asset	Email	Mobile	Alarm Delay	Alert Types
Ipswich Depot		seveneyealerts@seveneye.co.uk			Temperatures, Congestion Zone
Newark Depot		seveneyealerts@seveneye.co.uk			Temperatures, Congestion Zone
Operations		seveneyealerts@seveneye.co.uk			Congestion Zone
	BN08 YV	seveneyealerts@seveneye.co.uk			Geofence IN/OUT

Alerts History

Time Sent	Asset	Alert Type	Message
11/05/2010 16:27:23	ST 1017	Temperatures	Alarms cancelled on unit ST 1017
11/05/2010 08:45:55	BN08 YV	Geofence IN/OUT	Geofence OUT for unit BN08 YV at location Conner's Home at 11/05/2010 08:46
11/05/2010 07:40:07	ST 1017	Temperatures	Sensor Rear(1) alarm cancelled on unit ST 1017, value 2.10. - GA
11/05/2010 06:28:07	ST 1017	Temperatures	Sensor Rear(1) outside limits on unit ST 1017, value 0.60. - Southampton Hampshire

Les alertes peuvent être configurées pour toute la flotte ou pour des actifs individuels et peuvent être envoyées uniquement à une adresse email, uniquement à des numéros de téléphones ou bien aux deux.

Edit Alert

Fleet
Ipswich Depot

Asset
All

Email
seveneyealerts@seveneye.co.uk

SMS

Alarm Delay
0

Alert Type
Temperatures
Power Loss/Restore
Low Battery (Reserved)
Input Power
Switches
Demurrage
Panic
Theft Attempt

Name

Active
Yes

Points de route

Les points de route sont des noms conviviaux donnés à des points sur la carte et peuvent être définis en utilisant soit un code postal, soit des coordonnées de latitude/longitude.

L'onglet Points de route permet la visualisation et la modification des points de route. Ils peuvent aussi être créés ici, en plus de les créer directement sur la carte.

Le tableau Points de route peut être filtré en entrant des critères dans la case Recherche en haut de l'écran, ex. pour trouver seulement Points de route Surestarie ou seulement des points de route Dépôt ou bien des points de route dont le nom contient une phrase de recherche spécifique.

Name	Postcode	Latitude	Longitude	Fleet	Type	Demurrage	Geofence	Radius	Edit	Delete
AJ Frozen Foods Ltd		51.6042	0.6916	Seven Telematics	Customer	No	None	0	edit	<input type="checkbox"/>
Conner's Home		50.8209	-0.387	Seven Telematics	Site	No	Both	1	edit	<input type="checkbox"/>
Fine Foods Ltd (Dumfries and Galloway)		55.0936	-3.3227	Seven Telematics	Customer	No	None	0	edit	<input type="checkbox"/>
Fresh Veg & Co.		51.9853	1.3137	Seven Telematics	Customer	No	None	0	edit	<input type="checkbox"/>
Halter & Co. Food Supplies		50.9127	-1.4394	Seven Telematics	Customer	No	None	0	edit	<input type="checkbox"/>
Ipswich Depot		52.054217	1.153438	Seven Telematics	Depot	No	None	0	edit	<input type="checkbox"/>
Italian Food Imports & Distribution Ltd.		55.8304	-3.9845	Seven Telematics	Customer	No	None	0	edit	<input type="checkbox"/>
Keithly Dairy Farms		51.9889	1.3122	Seven Telematics	Customer	No	None	0	edit	<input type="checkbox"/>
Longley Truck & Trailer Repairs		53.3271	-2.4617	Seven Telematics	Bodyshop/Workshop	No	None	0	edit	<input type="checkbox"/>
Summer Foods (Southampton)		50.906	-1.4146	Seven Telematics	Customer	No	None	0	edit	<input type="checkbox"/>
Upton's Supermarket		50.8179	-0.4132	Seven Telematics	Customer	No	None	0	edit	<input type="checkbox"/>
Worthing Distribution Hub		50.8303	-0.4246	Seven Telematics	Depot	No	None	0	edit	<input type="checkbox"/>

Le Gardiennage virtuel peut être mis en place seulement pour des points de route où le seul fait de donner un rayon et un paramètre « In/Out/Both » à un point de route, le configure à la fois comme un point de route et comme un gardiennage virtuel. Le paramètre « In/Out/Both » contrôle si les Rapports de Gardiennage virtuel et les Alertes de Gardiennage virtuel répondent seulement aux actifs qui arrivent dans le gardiennage virtuel, seulement ceux qui partent du gardiennage virtuel ou bien les deux.

Les Points de route doivent être configurés avec un paramètre « Type » qui est significatif pour chaque point de route. Des exemples de points de route sont : Clients, Dépôt, Site, Carrossier.

Le Tableau de Bord Seven Eye fait appel aux Types de Points de route pour fournir une vue plus ample de l'endroit où tous les actifs se trouvent à un moment donné. Le « Report Writer » Seven Eye peut être utilisé afin de créer des rapports sur mesure qui font appel aux Types de Points de route (ex. un « Rapport Dépôt » qui montre quels véhicules étaient stationnés dans un dépôt pour une certaine période de temps).

Administration

L'onglet Admin Seven Eye permet aux clients de créer des utilisateurs et des flottes, et plus important, de spécifier à quelles fonctionnalités du site et à quelle(s) flotte(s) un utilisateur a accès ou non.

Chaque client possède un login « super-utilisateur » qui leur permet d'accéder à toute leur flotte et à toutes les fonctionnalités du site. Ils peuvent alors décider de créer des nouveaux utilisateurs qui ont seulement accès à une ou plusieurs flottes chacun et où ces utilisateurs ont seulement accès à certains onglets, ex.

The screenshot shows the 'Privileges Management' section of the Admin Seven Eye interface. At the top, there are navigation tabs: 'User Management', 'Privileges Management', 'Fleet Management', and 'TranScan File Upload'. Below the tabs, a dropdown menu is set to 'newark'. The main content area is divided into four sections: 'Tabs', 'Functions', 'Units', and 'Fleets'.
- **Tabs:** Explorer (checked), Fleet (checked), Dashboard (unchecked), Reports (checked), Report Writer (unchecked), Alerts (unchecked), Waypoints (unchecked), Admin (unchecked).
- **Functions:** Read Only (checked).
- **Units:** Imperial (selected), Metric (unselected).
- **Fleets:** A list box containing 'Ipswich Depot', 'Newark Depot' (highlighted), 'Operations', and 'Seven Telematics'.
A 'Save' button is located at the bottom right of the form.

La section Onglets ci-dessus détermine quels onglets chaque utilisateur peut voir sur son écran Seven Eye quand il se connecte et la section Flottes détermine quels actifs chaque utilisateur peut voir. Plusieurs flottes peuvent être sélectionnées en restant appuyé sur la touche Shift tout en cliquant avec la souris sur les flottes désirées.

Une option « Lire uniquement » est également disponible et signifie que ces utilisateurs sont restreints ; ils peuvent avoir accès à l'onglet Alertes et Points de route (par exemple) et peuvent donc accéder aux alertes et aux points de route mais ne peuvent pas créer, supprimer ou modifier.

L'option Imperial/Métrique est programmée pour chaque utilisateur et affecte la façon dont toutes les distances, le carburant et les données de consommation de carburant sont présentées dans toutes les parties du site Seven Eye.

Notes

Prérequis Système

Le site Seven Eye est pris en charge par Microsoft Internet Explorer version 8 et Mozilla Firefox version 3.5 ou 3.6. Les cookies doivent être actifs. C'est aussi pris en charge sur des écrans ayant une résolution de 1152x864 pixels ou plus.

Le site est mis en œuvre en utilisant seulement la norme HTML et JavaScript web technologies et donc ne nécessite que du HTTP Port 80 pour être ouvert sur les pare-feu d'entreprise. Aucun applets sont téléchargés dans le navigateur.

Historique des Données

Alors que toutes les données de localisation, de capteur et de CANbus peuvent être consultées sur le site Seven Eye, aussi loin dans le temps que l'existence du client, la nouvelle fonctionnalité de la dernière version du site Seven Eye a une date de début plus récente.

Plus précisément, cela signifie que l'historique des données d'alertes (ex. emails et SMS envoyés aux clients) et la donnée « dernière visite » de points de route (ex. la dernière fois ou un point de route a été visité et quelle actif a effectué cette visite) est disponible à partir du 01/12/2009.

